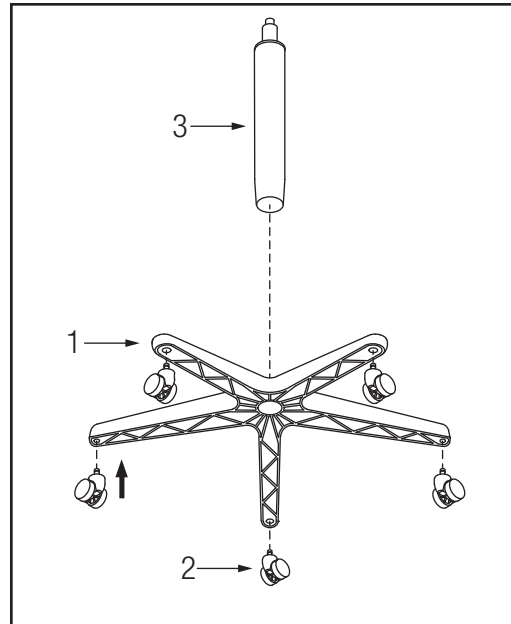
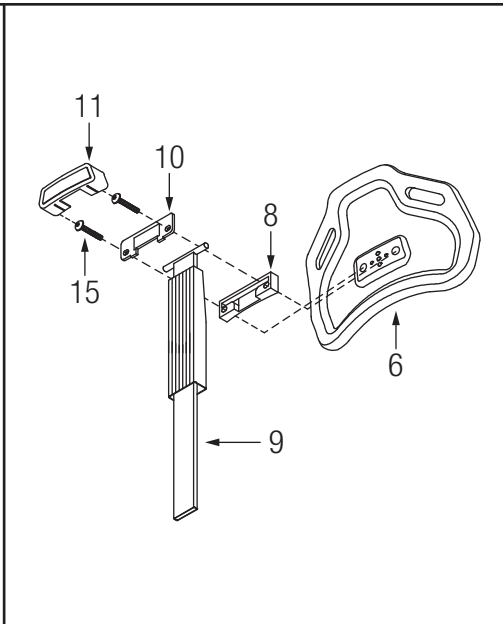


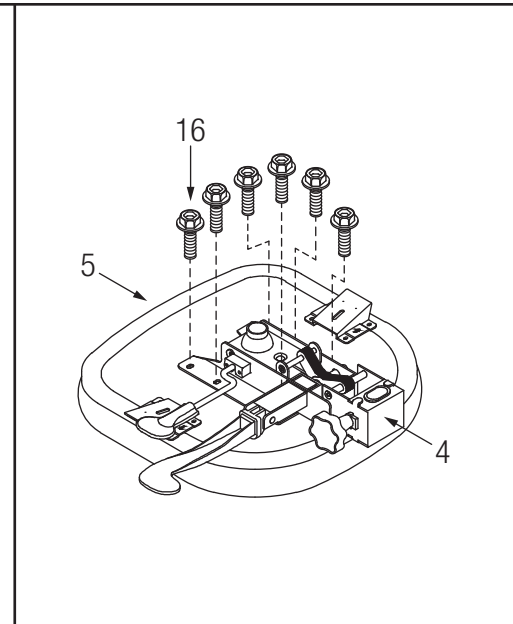
ÉTAPE 1



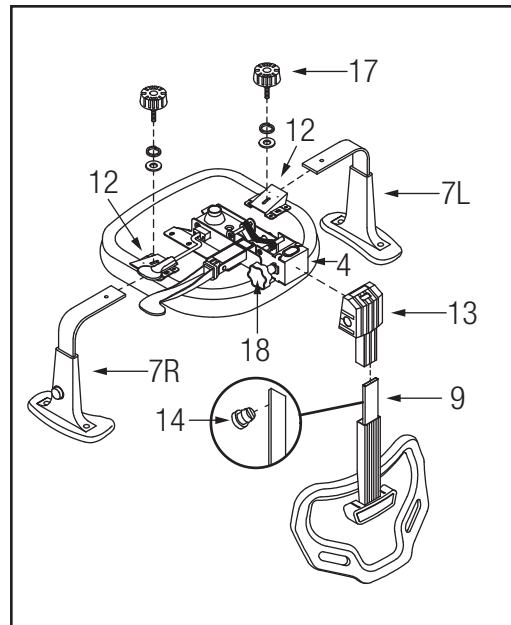
ÉTAPE 2



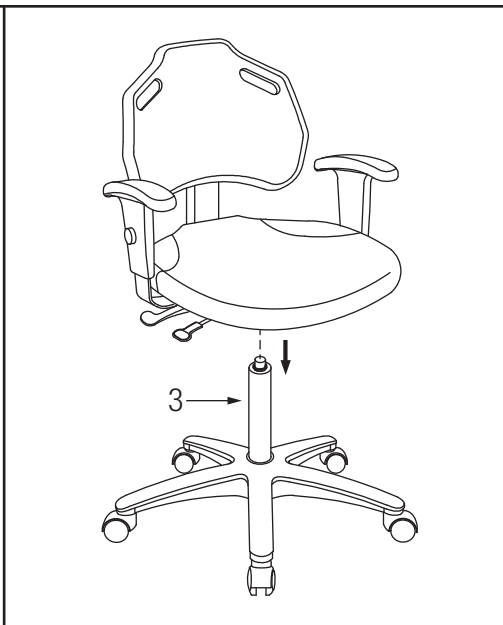
ÉTAPE 3



ÉTAPE 4



ÉTAPE 5



PIÈCE	QTÉ
1. Base	1
2. Roulettes	5
3. Cylindre Pneumatique	1
4. Mécanisme du Siège	1
5. Coussin du Siège	1
6. Dossier	1
7. Bras (7L et 7R)	2
8. Support en Plastique	1
9. Poteau du Dossier et Soufflet	1
10. Plaque en Acier	1
11. Couvercle en Plastique	1
12. Support pour Bras (préinstallé)	2
13. Soufflet du Mécanisme du Siège	1
14. Bouchon en Plastique	1
15. Vis pour Dossier	2
16. Vis pour Mécanisme du Siège	6
17. Bouton et Rondelles pour Bras	2
18. Bouton pour Dossier	1
19. Clé Allen (non montré)	1

Enlever toutes les pièces du carton, les organiser selon les numéros de pièce indiqués sur la liste et vérifier les quantités.

ÉTAPE 1 Insérer cinq Roulettes (2) dans la Base (1). Pousser très fort jusqu'à ce que vous entendiez ou sentiez la Roulette (2) s'enclencher. Insérer le Cylindre Pneumatique (3) dans la Base (1).

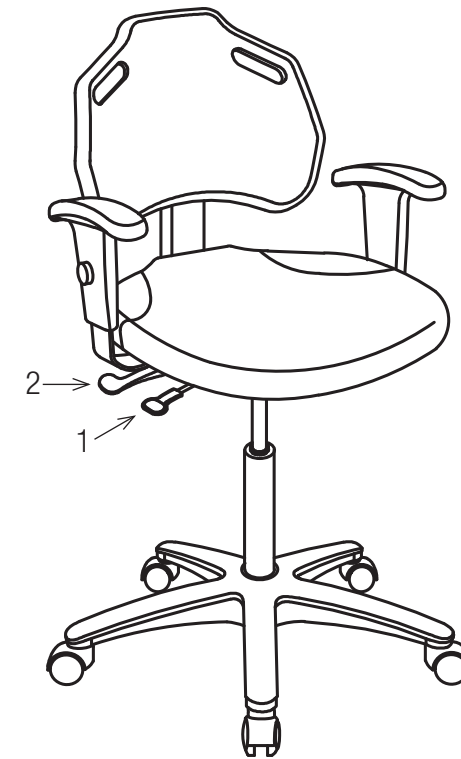
ÉTAPE 2 Fixer le Poteau du Dossier et Soufflet (9) au Dossier (6) à l'aide du Support en Plastique (8), la Plaque en Acier (10) et deux Vis pour Dossier (15). **SERREZ COMPLÈTEMENT TOUS LES VIS.** Fixer le Couvercle en Plastique (11).

ÉTAPE 3 Fixer le Mécanisme du Siège (4) au Coussin du Siège (5) avec la flèche vers l'avant du siège à l'aide de six Vis pour Mécanisme du Siège (16). **SERREZ COMPLÈTEMENT TOUS LES VIS.**

ÉTAPE 4 Fixer les Bras (7L et 7R) aux Supports pour Bras (12) à l'aide du Bouton et Rondelles (17). Insérer le Poteau du Dossier et Soufflet (9) dans le Soufflet du Mécanisme du Siège (13) et fixez-les au Mécanisme du Siège (4) à l'aide du Bouton pour Dossier (18). Insérez le Bouchon en Plastique (14) dans le trou.

ÉTAPE 5 Placer le siège assemblé sur le dessus du Cylindre Pneumatique (3) et pousser vers le bas.

ATTENTION: AVANT D'UTILISER LE CHAISE, S'ASSURER D'AVOIR SERRÉ COMPLÈTEMENT TOUS LES VIS. © Office Star Products – Mai 2025



FEATURES

• **PNEUMATIC SEAT HEIGHT ADJUSTMENT**

To raise seat, remove pressure from seat and lift lever (1). To lower seat, sit on chair and lift lever (1).

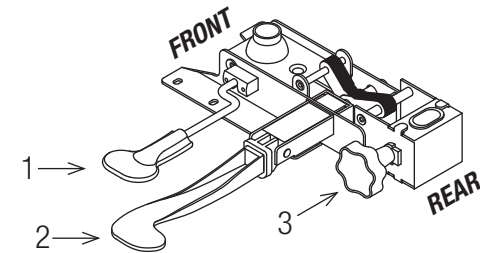
NOTE: It is normal for chair to slightly lower under body weight.

• **SEAT AND BACK ANGLE ADJUSTMENT**

To adjust tilt angle, pull lever (2) up for free float, and push lever (2) down to lock.

• **BACK HEIGHT ADJUSTMENT**

To adjust back height, turn backrest knob (3) counter-clockwise, lift back cushion to desired height, then turn knob (3) clockwise to tighten.



WARNING

1. Use this chair only one person at a time.
2. Do not use unless all bolts, screws, and knobs are securely tightened.
3. Check that all bolts, screws, and knobs are tight every three months or as needed.
4. Dispose of packing material properly. Do not use plastic cover as head covering as it may cause suffocation.
5. Do not use this chair as a stepladder.
6. Use this chair for its intended purpose only.
7. Use only mild detergent for cleaning.

WORK SMART LIMITED WARRANTY

Work Smart chairs are warranted from the date of purchase against failure due to material and workmanship as follows:

- 15 Years on all non-moving metal parts.
- 5 Years on component parts including Control mechanisms, pneumatic cylinders, wood, plastic parts, base and casters.
- 3 Years on upholstery fabric and foam against wear and deterioration.
- Leather is not warranted against routine scratching and scuffing, as leather is subject to minor blemishes in use.

To make a warranty claim, contact Parts Department. Provide model number, proof of purchase, description of the problem and obtain return authorization. At it's option Office Star Products will:

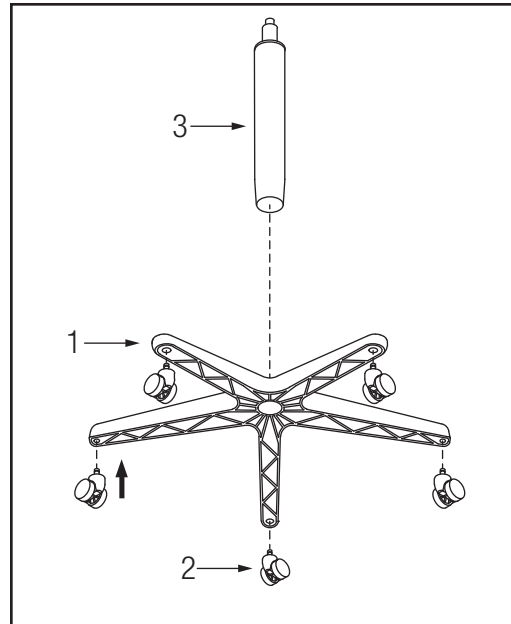
- (a) Supply compatible components of current manufacture.
- (b) Repair the customer's component. The customer must prepay freight on any components returned to the factory. Return freight on components still in warranty will be paid by Office Star Products.

**All warranties are limited to the original purchaser for normal commercial usage defined as a standard forty hour work week by persons weighing 275 lbs. or less. The BC9601 is for persons weighing 300 lbs. or less. The BC9602 is for persons weighing 400 lbs. or less. The BC9603 is for persons weighing 500 lbs. or less. EX1098, EC1283C & ECH12801 are for persons weighing 350 lbs. or less. This warranty will not cover labor, freight or damage from misuse, abuse, negligence, alteration, accident, vandalism, rusting, acts of nature or any other event beyond the control of Office Star Products. The warranty does not cover cosmetic damage that may result from normal use. Liability for incidental or consequential damages is excluded. The user assumes all risk of injury resulting from use of this product. When usage is more than 40 hours per week, a two year warranty on all parts applies. Fabric is warranted for one year. This warranty gives you specific legal rights, and you may also have other rights which vary from state to state.*

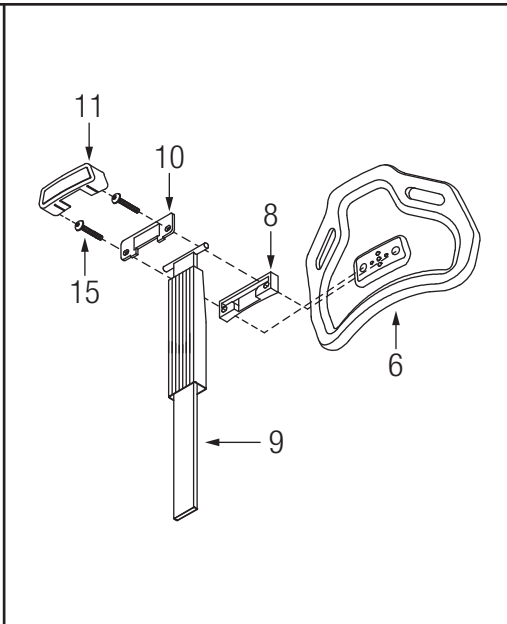
All Work Smart chairs are built to meet or exceed ANSI BIFMA standards.

Our quality standards are among the highest in the industry. Sometimes, no matter how hard we try, there are times when parts are damaged or missing. Our Parts Department will do everything possible to promptly remedy the problem. Contact us via e-mail parts.department@officestar.net, by Fax 1-909-930-5629, or toll free parts number 1-800-950-7262, Monday through Friday 8:00 a.m. - 3:30 p.m. Pacific Time.

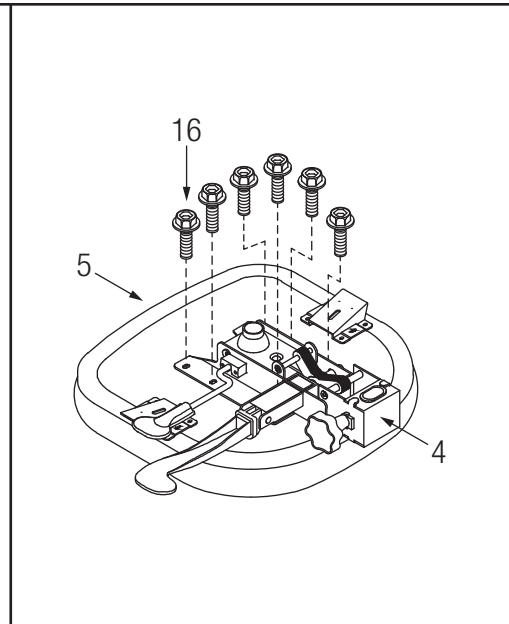
STEP 1



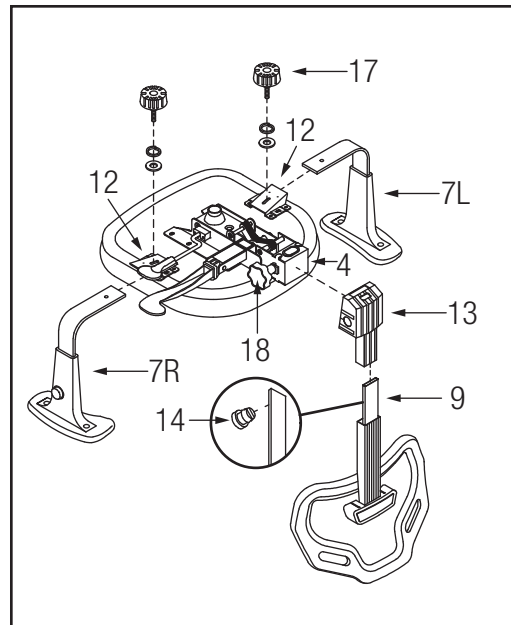
STEP 2



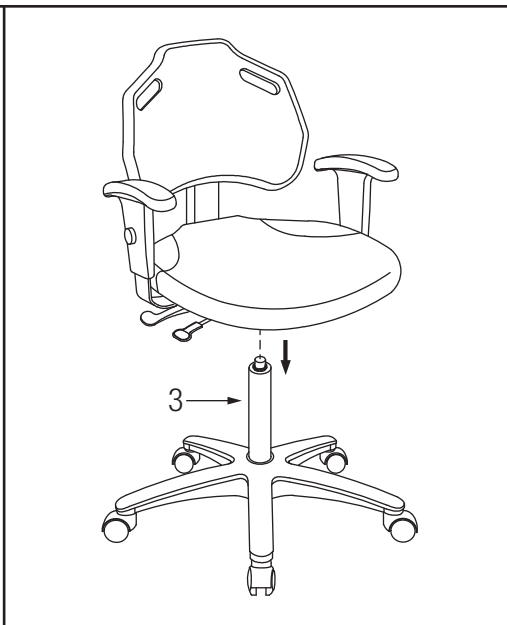
STEP 3



STEP 4



STEP 5



PART	QTY
1. Base	1
2. Casters	5
3. Pneumatic Cylinder	1
4. Seat Mechanism	1
5. Seat Cushion	1
6. Backrest	1
7. Arms (7L & 7R)	2
8. Plastic Holder	1
9. Backrest Post and Bellows	1
10. Steel Plate	1
11. Plastic Cover	1
12. Arm Bracket (pre-installed)	2
13. Seat Mechanism Bellows	1
14. Plastic Stopper	1
15. Backrest Screws	2
16. Seat Mechanism Screws	6
17. Arm Width Adj. Knob and Washers	2
18. Backrest Height Adjustment Knob	1
19. Allen Wrench (not shown)	1

Remove all parts from carton, separate by part numbers indicated on parts list, and verify part quantities.

STEP 1 Insert five Casters (2) into Base (1). Push hard until you feel or hear the Caster (2) snap into place. Insert Pneumatic Cylinder (3) into Base (1).

STEP 2 Attach Backrest Post and Bellows (9) to Backrest (6) using Plastic Holder (8), Steel Plate (10), and two Backrest Screws (15). **FULLY TIGHTEN ALL SCREWS.** Attach Plastic Cover (11).

STEP 3 Attach Seat Mechanism (4) to Seat Cushion (5) with the arrow towards the front of the seat using six Seat Mechanism Screws (16). **FULLY TIGHTEN ALL SCREWS.**

STEP 4 Attach Arms (7L & 7R) to Arm Brackets (12) using Arm Width Adjustment Knob and Washers (17). Insert Backrest Post and Bellows (9) into Seat Mechanism Bellows (13) and attach to Seat Mechanism (4) using Backrest Height Adjustment Knob (18). Insert Plastic Stopper (14) into hole.

STEP 5 Place the assembled seat on top of Pneumatic Cylinder (3) and apply downward pressure.

ATTENTION: MAKE SURE ALL SCREWS ARE FULLY TIGHTENED BEFORE USING CHAIR.

CARACTÉRISTIQUES

• RÉGLAGE PNEUMATIQUE DE LA HAUTEUR DU SIÈGE

Pour élever le siège, enlever toute pression du siège et soulever le levier (1). Pour baisser le siège, s'asseoir sur le fauteuil et soulever le levier (1).

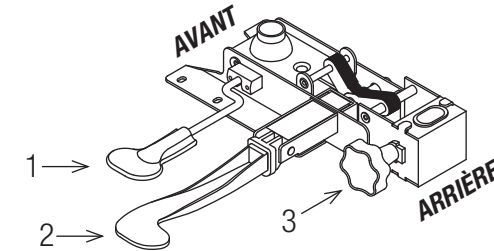
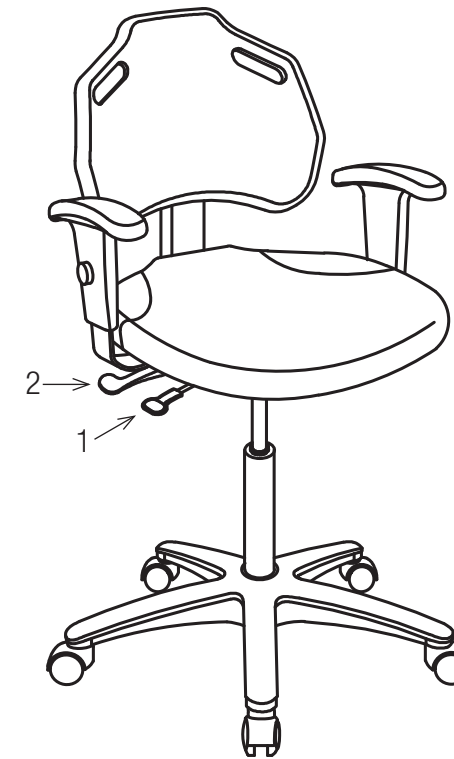
NOTE: Il est normal que le siège s'affaisse légèrement sous le poids du corps.

• AJUSTEMENT DE L'INCLINAISON DU SIÈGE ET DU DOSSIER

Pour ajuster l'angle d'inclinaison, tirez le levier (2) vers le haut pour un flottement libre et poussez le levier (2) vers le bas pour verrouiller.

• RÉGLAGE DE LA HAUTEUR DU DOSSIER

Pour ajuster la hauteur du dossier, tournez le bouton (3) le sens antihoraire, ascenseur retour coussin à la hauteur désirée, tournez le bouton (3) aiguilles d'une montre pour serrer.



AVERTISSEMENT

1. Seule une personne à la fois peut utiliser ce produit.
2. Ne pas utiliser à moins que toutes les vis, boulons et boutons soient resserrés.
3. Vérifier à tous les trois mois ou au besoin que toutes vis, boulons et boutons sont resserrés.
4. Éliminer les matériaux de conditionnement d'une manière convenable. Ne pas utiliser la couverture en plastique pour couvrir la tête à cause du risque d'étouffement.
5. Ne pas utiliser le fauteuil comme un escabeau.
6. Ce fauteuil ne doit servir qu'à l'usage pour lequel il a été conçu.
7. N'utiliser qu'un détergent liquide doux pour le nettoyage.

GARANTIE LIMITÉE WORKSMART

Les fauteuils Work Smart sont garantis à compter de la date d'achat contre les défaillances entraînées par des vices de matériaux et de fabrication comme suit :

- Garantie de 15 ans sur toutes les pièces métalliques non mobiles.
- Garantie de 5 ans sur les pièces, dont le mécanisme de commande, le vérin pneumatique, le bois, les pièces en plastique, la base et les roulettes.
- Garantie de 3 ans sur le tissu d'ameublement et la mousse contre l'usure et la détérioration.
- Nous ne pouvons pas mériter le cuir contre le grattage de routine et érafler, comme tout cuir est sujet aux défauts mineurs dans l'usage.

Pour faire une réclamation de garantie, contacter le service des pièces. Fournir le numéro de modèle, preuve de paiement, et une description du problème.

À sa discrétion, Office Star Products:

- (a) fournira des pièces compatibles de produits courants
- (b) réparera la pièce du client. Le client doit payer d'avance les frais de transport de toute pièce retournée à l'usine. Les frais de transport de retour pour des pièces encore sous garantie seront payés par Office Star Products.

**Toutes les garanties sont limitées à l'acheteur original et à l'usage commercial normal défini comme l'usage pendant une semaine de travail standard de quarante heures par des personnes pesant 275 lb ou moins. Le BC9601 est pour des personnes pesant 300 lb ou moins. Le BC9602 est pour des personnes pesant 400 lb ou moins. Le BC9603 est pour des personnes pesant 500 lb ou moins. Les EX1098, EC1283C et ECH12801 sont pour des personnes pesant 350 lb ou moins. Cette garantie ne couvre pas la main d'œuvre, le transport ou les dégâts entraînés par la mauvaise utilisation, la négligence, la modification, les accidents, le vandalisme, la rouille, les catastrophes naturelles ou tout autre événement indépendant de la volonté Produits Office Star. La garantie ne couvre pas des dégâts superficiels qui pourraient se produire au cours de l'utilisation normale. La responsabilité de dommages indirects ou accessoires est exclue. L'utilisateur accepte tout risque de blessure résultant de l'utilisation de ce produit. Si l'usage dépasse 40 heures par semaine, une garantie de deux ans sur toutes les pièces est applicable. Le tissu est garanti pendant un an. Cette garantie vous accorde des droits spécifiques reconnus par la loi, et vous pouvez avoir d'autres droits qui varient d'un état et d'une province à l'autre.*

Tous les fauteuils Work Smart répondent ou dépassent les normes ANSI BIFMA.

Nos normes de qualité sont parmi les plus élevées de l'industrie. De temps en temps, malgré nos efforts, il arrive que des pièces soient endommagées ou manquantes. Notre département de pièces fera tout son possible pour régler le problème promptement. Contactez-nous par courriel à Parts.Canada@officestars.net, par télécopie à 905-761-1296 ou à notre numéro sans frais pour le service des pièces à 866-382-9998, du lundi au vendredi de 8h00 à 15h30, heure de l'Est.